



บทที่ 3

ผลการปฏิบัติตามมาตรการป้องกันและแก้ไขผลกระทบสิ่งแวดล้อม

3.1 บทนำ

การดำเนินโครงการทอสงก้าชธรรมาชาติของบริษัท ปตท. จำกัด (มหาชน) หรือ ปตท. ในเขตรับผดชอบของ ปท. 10 มีโครงการทอสงก้าชธรรมาชาติไปยังสถานื่บริการก้าชธรรมาชาติ NGV ที่ต้องจัดทำรายงานการติดตามตรวจสอบการปฏิบัติตามมาตรการป้องกันและแก้ไขผลกระทบสิ่งแวดล้อม (ระยะดำเนินการ) ทั้งหมด 3 โครงการ โดยมีมาตรการป้องกันและแก้ไขผลกระทบสิ่งแวดล้อมที่ต้องดำเนินการรวม 3 ประเด็น ได้แก่

- (1) มาตรการทั่วไป
- (2) ด้านสาธารณสุข อาชีวอนามัย และความปลอดภัย
- (3) ด้านสังคม และการมีส่วนร่วมของประชาชน

3.2 ผลการปฏิบัติตามมาตรการป้องกันและแก้ไขผลกระทบสิ่งแวดล้อม (ระยะดำเนินการ)

มาตรการติดตามตรวจสอบผลกระทบสิ่งแวดล้อม (ระยะดำเนินการ) ที่ ปตท. ต้องปฏิบัติตามเงื่อนไขที่กำหนดไว้ในรายงานการวิเคราะห์ผลกระทบสิ่งแวดล้อมของโครงการทอสงก้าชธรรมาชาติที่เปิดดำเนินการอยู่ในความรับผิดชอบของ ปท.10 ที่ต้องดำเนินการติดตามตรวจสอบ 3 โครงการ ทั้งนี้ สามารถสรุปผลการปฏิบัติตามเงื่อนไขของมาตรการป้องกันและแก้ไขผลกระทบสิ่งแวดล้อม ในช่วงเดือนมกราคม - มิถุนายน 2567 จำนวน 3 โครงการทอสงก้าชฯ แสดงดัง ตารางที่ 3.2-1-1 ถึง ตารางที่ 3.2-1-3



ตารางที่ 3.2-1-3 สรุปผลการปฏิบัติตามมาตรการป้องกันและแก้ไขผลกระทบสิ่งแวดล้อม (ระยะดำเนินการ)

ของโครงการทอส่งก๊าซธรรมชาติในพื้นที่รับผิดชอบของส่วนปฏิบัติการระบบท่อเขต 10

โครงการทอส่งก๊าซธรรมชาติสำหรับยานยนต์ สถานีบริการก๊าซธรรมชาติ หจก. แปลงยาวเอเนอร์ยี

ดัชนีคุณภาพสิ่งแวดล้อม	มาตรการป้องกันและแก้ไขผลกระทบสิ่งแวดล้อม	สถานที่ดำเนินการ	ผลการปฏิบัติตามมาตรการ	ปัญหา/อุปสรรค
1. แผนปฏิบัติการทั่วไป	1. ปฏิบัติตามมาตรการป้องกันและแก้ไขผลกระทบสิ่งแวดล้อม และมาตรการติดตามตรวจสอบผลกระทบสิ่งแวดล้อมในรูปแผนปฏิบัติการด้านสิ่งแวดล้อมตามที่เสนอในรายงานการวิเคราะห์ผลกระทบสิ่งแวดล้อมของโครงการอย่างเคร่งครัด และใช้เป็นแนวทางในการกำกับ ควบคุม ติดตามตรวจสอบของหน่วยงานประชาชน และองค์กรที่เกี่ยวข้อง	พื้นที่โครงการทอส่งก๊าซ	- ปตท. ปฏิบัติตามมาตรการฯ ตามที่เสนอในรายงานวิเคราะห์ผลกระทบสิ่งแวดล้อมของโครงการฯ อย่างเคร่งครัด โดยนำเสนอในรายงานผลการปฏิบัติตามมาตรการฯ เป็นประจำทุก 6 เดือน	ไม่มี
	2. หจก. แปลงยาวเอเนอร์ยี จะต้องได้รับอนุญาตให้ใช้พื้นที่ในการวางทอส่งก๊าซฯ จากหน่วยงานที่เกี่ยวข้อง ก่อนเริ่มดำเนินการก่อสร้างโครงการ	พื้นที่โครงการทอส่งก๊าซ	- หจก. แปลงยาวเอเนอร์ยี ได้รับอนุญาตให้ใช้พื้นที่ในการวางทอจากหน่วยงานที่เกี่ยวข้อง ก่อนเริ่มดำเนินการก่อสร้าง โดยได้นำเสนอในรายงานผลการปฏิบัติตามมาตรการฯ ในระยะก่อสร้างแล้ว	ไม่มี
	3. ให้ หจก. แปลงยาวเอเนอร์ยี นำรายละเอียดในแผนปฏิบัติการด้านสิ่งแวดล้อมไปกำหนดในเงื่อนไขสัญญาว่าจ้างการออกแบบ สัญญาก่อสร้างสัญญาดำเนินการ อย่างละเอียดชัดเจน เพื่อให้เกิดประสิทธิภาพและประสิทธิผลในทางปฏิบัติและนำไป	พื้นที่โครงการทอส่งก๊าซ	- หจก. แปลงยาวเอเนอร์ยี ได้นำมาตรการมาใช้เป็นข้อกำหนดในการทำสัญญาจ้างกับผู้รับเหมาตามข้อกำหนดอย่างเคร่งครัดตั้งแต่ในระยะก่อสร้างและได้นำเสนอไปในรายงานติดตามฯ ระยะก่อสร้างปัจจุบันเป็นระยะดำเนินการของโครงการไม่มีการก่อสร้างเพิ่มเติมแต่อย่างใด	ไม่มี



ตารางที่ 3.2-1-3 (ต่อ)

ดัชนีคุณภาพสิ่งแวดล้อม	มาตรการป้องกันและแก้ไขผลกระทบสิ่งแวดล้อม	สถานที่ดำเนินการ	ผลการปฏิบัติตามมาตรการ	ปัญหา/อุปสรรค
1. แผนปฏิบัติการทั่วไป (ต่อ)	ติดประกาศและเผยแพร่ให้กับชุมชนบริเวณพื้นที่โดยรอบโครงการรับทราบ			
	4. ให้ หจก. แปลงยาวเอเนอร์ยี ดำเนินการตามแผนปฏิบัติการด้านสังคม มวลชนสัมพันธ์ และการรับเรื่องร้องเรียน ตั้งแต่ระยะก่อนก่อสร้างโครงการและดำเนินงานอย่างต่อเนื่องในระยะก่อสร้างและระยะดำเนินการ เพื่อให้ชุมชนเกิดความเข้าใจและเข้ามามีส่วนร่วมในทุกขั้นตอนของการพัฒนาโครงการ	พื้นที่โครงการทอส่งก๊าซ	- ปตท. ได้ปฏิบัติตามแผนปฏิบัติการด้านสังคมมาอย่างต่อเนื่องตั้งแต่ในระยะก่อสร้างโครงการจนถึงในระยะดำเนินการ เพื่อให้เกิดความเข้าใจและชุมชนมีส่วนร่วมในทุกขั้นตอนการดำเนินโครงการโดยในระยะดำเนินโครงการมีการดำเนินกิจกรรมมวลชนสัมพันธ์ ดังแผนมวลชนสัมพันธ์ ดังแสดงใน ภาคผนวก ค-1 โดยมีผลการดำเนินการ ดังแสดงใน ภาคผนวก ค-3	ไม่มี
	5. ให้ หจก. แปลงยาวเอเนอร์ยี จัดทำคู่มือระงับเหตุฉุกเฉินของโครงการ และประชาสัมพันธ์คู่มือระงับเหตุฉุกเฉินเพื่อให้ความรู้เกี่ยวกับการดำเนินการเมื่อเกิดเหตุฉุกเฉินต่อชุมชน ผู้ประกอบการ หน่วยงานป้องกันและบรรเทาสาธารณภัยในพื้นที่ หน่วยงานด้านการจราจร และหน่วยงานต่างๆ ในพื้นที่อย่างต่อเนื่อง	พื้นที่โครงการทอส่งก๊าซ	- ปตท. ได้จัดทำคู่มือประสานงานชุมชนกรณีเกิดเหตุฉุกเฉินของโครงการฯ ดังแสดงใน ภาคผนวก ก-4 และได้มีการประชาสัมพันธ์ให้กับผู้นำชุมชนและหน่วยงานที่เกี่ยวข้องได้รับทราบ ดังแสดงใน ภาคผนวก ค-3 และลงพื้นที่ประชาสัมพันธ์ โดยทีมงานมวลชนสัมพันธ์ ปตท. อย่างต่อเนื่อง	ไม่มี
	6. ให้ หจก. แปลงยาวเอเนอร์ยี ตรวจสอบความพร้อมของการดำเนินงานตามแผนฉุกเฉินอย่างสม่ำเสมอและฝึกซ้อมแผนฉุกเฉินตามแผนงานที่วางไว้ การตรวจสอบความพร้อมและ	พื้นที่โครงการทอส่งก๊าซ	- ปตท. ได้จัดทำขั้นตอนการปฏิบัติงาน (Procedure) เรื่อง แผนจัดการเหตุฉุกเฉินภาวะวิกฤตและการบริหารความต่อเนื่องทางธุรกิจ สายงานระบบทอส่งก๊าซธรรมชาติ เพื่อใช้ในการป้องกัน	ไม่มี

ตารางที่ 3.2-1-3 (ต่อ)

ดัชนีคุณภาพสิ่งแวดล้อม	มาตรการป้องกันและแก้ไขผลกระทบสิ่งแวดล้อม	สถานที่ดำเนินการ	ผลการปฏิบัติตามมาตรการ	ปัญหา/อุปสรรค
1. แผนปฏิบัติการทั่วไป (ต่อ)	การฝึกซ้อมแผนฉุกเฉินต้องทำอย่างต่อเนื่อง เพื่อเตรียมความพร้อมทั้งด้านแผนงาน การบังคับบัญชา การประสานงาน และความพร้อมของอุปกรณ์ เมื่อเกิดเหตุฉุกเฉิน		ระดับเหตุฉุกเฉิน และบริหารความต่อเนื่องทางธุรกิจ ดังแสดงในภาคผนวก ญ-1 โดยกำหนดให้มีการซ้อมแผนฉุกเฉินปีละ 1 ครั้ง โดยในปี 2567 ปท.10 จะดำเนินการซ้อมแผนฉุกเฉิน ในวันที่ 23 กันยายน 2567 ดังแสดงในภาคผนวก ญ-5 สำหรับผลการซ้อมแผนฉุกเฉินจะรายงานในรอบถัดไป (กรกฎาคม - ธันวาคม)	
	7. หากเกิดความเสียหายอันเนื่องมาจากการดำเนินการโครงการ ให้ หจก. แปลงยาวเนอร์ยี ดำเนินการจ่ายค่าชดเชยเร่งด่วนให้แก่ผู้ได้รับผลกระทบ เพื่อเป็นการบรรเทาทุกข์ฉุกเฉินในเบื้องต้น	พื้นที่โครงการทอส่งก๊าซ	- ปตท. ยินดีจ่ายค่าชดเชยเร่งด่วนให้แก่ผู้ได้รับผลกระทบหากพบว่าสาเหตุของความเสียหายมาจากการดำเนินการ โดยได้มีการทำประกันภัยในส่วนที่เกี่ยวข้องกับความรับผิดชอบต่อบุคคลภายนอก ดังแสดงในภาคผนวก จ อย่างไรก็ดี การดำเนินโครงการในช่วงเดือนมกราคม - มิถุนายน 2567 ที่ผ่านมามีไม่พบว่ามี ความเสียหายอันเนื่องมาจากการดำเนินโครงการ	ไม่มี
	8. หจก. แปลงยาวเนอร์ยี ต้องจัดทำและเสนอรายงานผลการปฏิบัติตามแผนปฏิบัติการด้านสิ่งแวดล้อม ให้สำนักงานนโยบายและแผนทรัพยากรธรรมชาติและสิ่งแวดล้อม สำนักงานคณะกรรมการกำกับกิจการพลังงาน กรมธุรกิจพลังงาน และจังหวัดฉะเชิงเทรา พิจารณาตามระยะเวลาที่กำหนดในแผนปฏิบัติการพิจารณาทุก 6 เดือน ทั้งในระยะก่อสร้างและระยะดำเนินการ โดยให้เป็นไปตามแนวทางการ	พื้นที่โครงการทอส่งก๊าซ	- ปตท. จัดทำ Procedure เกี่ยวกับทำรายงานผลการปฏิบัติตามมาตรการฯ ดังแสดงในภาคผนวก ข-1 และปฏิบัติตามมาตรการป้องกันฯ มาตรการติดตามฯ โดยจัดทำรายงานเสนอต่อหน่วยงานอนุญาต สำนักงานนโยบายและแผนทรัพยากรธรรมชาติและสิ่งแวดล้อม (สผ.) ปีละ 2 ครั้ง	ไม่มี



ตารางที่ 3.2-1-3 (ต่อ)

ดัชนีคุณภาพสิ่งแวดล้อม	มาตรการป้องกันและแก้ไขผลกระทบสิ่งแวดล้อม	สถานที่ดำเนินการ	ผลการปฏิบัติตามมาตรการ	ปัญหา/อุปสรรค
1. แผนปฏิบัติการทั่วไป (ต่อ)	จัดทำรายงานผลการปฏิบัติตามมาตรการป้องกันและแก้ไขผลกระทบสิ่งแวดล้อม และมาตรการติดตามตรวจสอบผลกระทบสิ่งแวดล้อม ของสำนักงานนโยบายและแผนทรัพยากรธรรมชาติและสิ่งแวดล้อม			
	9. หากผลการติดตามตรวจสอบผลกระทบสิ่งแวดล้อม แสดงให้เห็นแนวโน้มปัญหาสิ่งแวดล้อม หก. แปลงยาวเอเนอร์ยี ต้องดำเนินการปรับปรุงแก้ไข ปัญหานี้โดยเร็วและหากเกิดเหตุการณ์ใดๆ ที่อาจก่อให้เกิดผลกระทบต่อสิ่งแวดล้อม หก. แปลงยาวเอเนอร์ยี ต้องแจ้งให้สำนักงานนโยบายและแผนทรัพยากรธรรมชาติและสิ่งแวดล้อม สำนักงานคณะกรรมการกำกับกิจการพลังงาน กรมธุรกิจพลังงาน และ จังหวัดฉะเชิงเทรา ทราบโดยเร็ว เพื่อจะได้ประสานให้ความร่วมมือในการแก้ไขปัญหาดังกล่าว	พื้นที่โครงการท่อส่งก๊าซ	- หาก ปตท. พบว่าผลการดำเนินการติดตามตรวจสอบคุณภาพสิ่งแวดล้อมเกิดปัญหาหรือมีแนวโน้มที่จะก่อให้เกิดปัญหา จะแจ้งให้สำนักงานจังหวัด หน่วยงานอนุญาต และ สผ. ทราบ โดยด่วนเพื่อประสานความร่วมมือในการแก้ไขปัญหาต่อไป - ในปี 2567 ปตท. ยังไม่พบปัญหาใดๆ	ไม่มี
	10. จัดทำข้อมูลรายละเอียดโครงการ พร้อมแผนที่แสดงตำแหน่งท่อของโครงการที่ดำเนินการจริงอย่างละเอียดและชัดเจน เพื่อให้หน่วยงานดังกล่าวใช้ประกอบการวางแผนพัฒนาพื้นที่ในอนาคต เพื่อป้องกันและลดผลกระทบจากการเกิดอุบัติเหตุตามแนวท่อส่งก๊าซ และนำเสนอให้สำนักงานนโยบายและแผนทรัพยากรธรรมชาติและสิ่งแวดล้อม	พื้นที่โครงการท่อส่งก๊าซ	- หก. แปลงยาวเอเนอร์ยี ได้ดำเนินการจัดทำข้อมูลรายละเอียดโครงการพร้อมแสดงตำแหน่งแนวท่อ โดยได้ดำเนินการแล้วเสร็จตั้งแต่ในช่วงระยะก่อสร้างโครงการ และนำเสนอไปยังหน่วยงานเจ้าของพื้นที่ที่แนวท่อพาดผ่าน ซึ่งได้นำเสนอรายละเอียดไว้ในรายงาน ผลการปฏิบัติตามมาตรการฯ ในระยะก่อสร้างโครงการแล้วเสร็จ	ไม่มี



ตารางที่ 3.2-1-3 (ต่อ)

ดัชนีคุณภาพสิ่งแวดล้อม	มาตรการป้องกันและแก้ไขผลกระทบสิ่งแวดล้อม	สถานที่ดำเนินการ	ผลการปฏิบัติตามมาตรการ	ปัญหา/อุปสรรค
1. แผนปฏิบัติการทั่วไป (ต่อ)	และสิ่งแวดล้อมโดยผนวกในรายงานผลการปฏิบัติตามมาตรการป้องกัน และแก้ไขผลกระทบสิ่งแวดล้อม และมาตรการติดตามตรวจสอบผลกระทบสิ่งแวดล้อม			
	<p>11. หาก หจก. แปลงยาวเอเนอร์ยี มีความประสงค์จะเปลี่ยนแปลงรายละเอียดโครงการและ/หรือแผนปฏิบัติการด้านสิ่งแวดล้อมให้ หจก. แปลงยาวเอเนอร์ยี แจ้งหน่วยงานผู้อนุญาตพิจารณา ดังนี้</p> <p>- หากหน่วยงานผู้อนุมัติหรืออนุญาตเห็นว่าการเปลี่ยนแปลงดังกล่าวเกิดผลดีต่อสิ่งแวดล้อมมากกว่าหรือเทียบเท่ามาตรการที่กำหนดไว้ในรายงานการวิเคราะห์ผลกระทบสิ่งแวดล้อมที่ได้รับความเห็นชอบไว้แล้วให้หน่วยงานผู้อนุมัติหรืออนุญาตรับจดแจ้งให้เป็นไปตามหลักเกณฑ์และเงื่อนไขที่กำหนดไว้ในกฎหมายนั้นๆ ต่อไป พร้อมทั้งให้จัดทำสำเนาการเปลี่ยนแปลงดังกล่าวข้างต้นที่รับจดแจ้งไว้แจ้งให้สำนักงานนโยบายและแผนทรัพยากรธรรมชาติและสิ่งแวดล้อมเพื่อทราบ</p>	พื้นที่โครงการทอส่งก๊าซ	- ปตท. ยึดถือปฏิบัติตามมาตรการฯ อย่างไรก็ดีหากมีมาตรการหรือรายละเอียดโครงการใดที่จำเป็นต้องเปลี่ยนแปลงเพื่อให้สอดคล้องในการปฏิบัติทางบริษัทฯ จะปฏิบัติตามมาตรการที่กำหนดนี้ ทั้งนี้ ปตท. ยังไม่มีความประสงค์จะเปลี่ยนแปลงรายละเอียดโครงการหรือแผนปฏิบัติการแต่อย่างใด	ไม่มี

ตารางที่ 3.2-1-3 (ต่อ)

ดัชนีคุณภาพสิ่งแวดล้อม	มาตรการป้องกันและแก้ไขผลกระทบสิ่งแวดล้อม	สถานที่ดำเนินการ	ผลการปฏิบัติตามมาตรการ	ปัญหา/อุปสรรค
1. แผนปฏิบัติการทั่วไป (ต่อ)	หากหน่วยงานผู้อนุมัติหรืออนุญาตเห็นว่าการเปลี่ยนแปลงดังกล่าวอาจกระทบต่อสาระสำคัญในรายงานการวิเคราะห์ผลกระทบสิ่งแวดล้อมที่ได้รับความเห็นชอบไว้แล้ว ให้หน่วยงานผู้อนุมัติหรืออนุญาตจัดส่งรายงานเปลี่ยนแปลงดังกล่าวให้สำนักงานนโยบายและแผนทรัพยากรธรรมชาติและสิ่งแวดล้อม เพื่อเสนอให้คณะกรรมการผู้ชำนาญการพิจารณารายงานการวิเคราะห์ผลกระทบสิ่งแวดล้อม (คชก.) ชุดที่เกี่ยวข้องให้ความเห็นชอบประกอบก่อนดำเนินการเปลี่ยนแปลง และเมื่อโครงการได้รับอนุมัติหรืออนุญาตให้มีการเปลี่ยนแปลงให้หน่วยงานผู้อนุมัติหรืออนุญาตแจ้งผลการเปลี่ยนแปลงดังกล่าวให้สำนักงานนโยบายและแผนทรัพยากรธรรมชาติและสิ่งแวดล้อมเพื่อทราบ			
	12. เมื่อ หจก. แปลงยาวเอเนอร์ยี ได้โอนกรรมสิทธิ์ โครงการทอสงก้าชธรรมชาติสำหรับยานยนต์ สถานีบริการก้าชธรรมชาติ หจก. แปลงยาวเอเนอร์ยี ให้กับ บริษัท ปตท. จำกัด (มหาชน) เป็นผู้ดูแลรับผิดชอบในช่วงดำเนินการโครงการแล้ว หจก. แปลงยาวเอเนอร์ยี จะต้องแจ้งการโอนกรรมสิทธิ์ระบบทอสงก้าช ดังกล่าวและความรับผิดชอบปฏิบัติ ตามมาตรการต่างๆ	พื้นที่โครงการทอสงก้าช	- หจก. แปลงยาวเอเนอร์ยี ได้โอนกรรมสิทธิ์ โครงการทอสงก้าช ธรรมชาติสำหรับยานยนต์ สถานีบริการก้าชธรรมชาติ หจก. แปลงยาวเอเนอร์ยี ให้กับ บริษัท ปตท. จำกัด (มหาชน) เป็นผู้ดูแลรับผิดชอบในช่วงดำเนินการโครงการ เมื่อเมื่อวันที่ 24 สิงหาคม 2565 โดยมีหนังสือแจ้งอธิบดีกรมธุรกิจพลังงาน ดังแสดงในภาคผนวก ก-3	ไม่มี



ตารางที่ 3.2-1-3 (ต่อ)

ดัชนีคุณภาพสิ่งแวดล้อม	มาตรการป้องกันและแก้ไขผลกระทบสิ่งแวดล้อม	สถานที่ดำเนินการ	ผลการปฏิบัติตามมาตรการ	ปัญหา/อุปสรรค
1. แผนปฏิบัติการทั่วไป (ต่อ)	ในระยะดำเนินการของ บริษัท ปตท. จำกัด (มหาชน) ให้สำนักงานนโยบายและแผนทรัพยากรธรรมชาติและสิ่งแวดล้อมทราบโดยเร็ว เพื่อเป็นข้อมูลในการติดตามตรวจสอบการดำเนินงานของโครงการต่อไป			
2. ด้านสาธารณสุข สุขภาพ อาชีวอนามัย และความปลอดภัย	(1) การฝึกอบรมด้านอาชีวอนามัยและความปลอดภัย จัดให้มีการอบรม/ให้ความรู้ทางด้านอาชีวอนามัย และความปลอดภัยอย่างเหมาะสมแก่พนักงานที่ปฏิบัติงานเกี่ยวข้องกับการใช้ก๊าซฯ โดยหัวข้อที่ทำการฝึกอบรม ยกตัวอย่าง เช่น กฎระเบียบความปลอดภัยและวิธีการปฏิบัติงานอย่างปลอดภัยในเขตรบบท่อส่งก๊าซฯ การใช้อุปกรณ์ป้องกันอันตรายส่วนบุคคล วิธีการปฏิบัติกรณีฉุกเฉิน การปฐมพยาบาลเบื้องต้น เป็นต้น	พื้นที่ระบบท่อส่งก๊าซธรรมชาติและ พื้นที่ที่เกี่ยวข้อง	- ปตท. ได้จัดให้มีกฎความปลอดภัย คู่มือความปลอดภัยและอบรมให้กับพนักงานที่เกี่ยวข้อง ดังแสดงในภาคผนวก จ-4 และภาคผนวก จ-5 สำหรับพนักงานเข้าใหม่ กำหนดให้ผ่านอบรมหลักสูตรมาตรฐานความปลอดภัยของระบบท่อส่งก๊าซธรรมชาติและแผนการฝึกอบรม ดังแสดงในภาคผนวก ข	ไม่มี
	(2) การป้องกัน ควบคุมการเกิดอุบัติเหตุก๊าซรั่ว และการลุกไหม้จากก๊าซรั่ว 2.1) ตรวจสอบและบำรุงรักษาระบบท่อส่งก๊าซฯ อย่างสม่ำเสมอ โดยมีการเฝ้าระวัง และบำรุงรักษา ดังนี้ การเฝ้าระวังแนวท่อ - สำรวจพื้นที่วางท่อส่งก๊าซธรรมชาติเพื่อให้เป็นไปตามมาตรฐาน ASME B31.8 เป็นประจำ 4 ครั้ง/ปี (Location Class 4)	พื้นที่ระบบท่อส่งก๊าซธรรมชาติและ พื้นที่ที่เกี่ยวข้อง	- ปตท. จัดให้มีแผนการเฝ้าระวังแนวท่อส่งก๊าซธรรมชาติ เพื่อให้เป็นไปตามมาตรฐาน ASME B31.8 โดยกำหนดให้มีการสำรวจพื้นที่วางท่อพร้อมกับการสำรวจป้ายเตือนแนวท่ออย่างสม่ำเสมอ ดังแสดงในภาคผนวก ณ-1 ภาคผนวก ณ-2 และตัวอย่างผลการบำรุงรักษา ดังแสดงในภาคผนวก ณ-3	ไม่มี



ตารางที่ 3.2-1-3 (ต่อ)

ดัชนีคุณภาพสิ่งแวดล้อม	มาตรการป้องกันและแก้ไขผลกระทบสิ่งแวดล้อม	สถานที่ดำเนินการ	ผลการปฏิบัติตามมาตรการ	ปัญหา/อุปสรรค
2. ด้านสาธารณสุข สุขภาพ อาชีวอนามัย และความปลอดภัย (ต่อ)	- สำรวจป้ายเตือนเพื่อให้เป็นไปตามมาตรฐาน ASME B 31.8 เป็นประจำปีละ 4 ครั้ง พร้อมกับการสำรวจพื้นที่	พื้นที่ระบบท่อส่งก๊าซธรรมชาติและพื้นที่ที่เกี่ยวข้อง	- ปตท. ได้นำมาตรฐาน ASME B31.8 มากำหนดแผนการบำรุงรักษาท่อส่งก๊าซธรรมชาติ ปี 2567 ดังแสดงใน ภาคผนวก ณ-2 โดยกำหนดให้มีการตรวจสอบพื้นที่แนวท่อส่งก๊าซ และตรวจสอบความสมบูรณ์ของป้ายเตือนแนวท่อฯ เป็นประจำทุกสัปดาห์ ตัวอย่างดังแสดงใน ภาคผนวก ณ-3	ไม่มี
	การบำรุงรักษาแนวท่อ - สำรวจและสังเกตการหลุดตัวของท่อส่งก๊าซธรรมชาติในพื้นที่ที่มีความเสี่ยง เป็นประจำปีละ 1 ครั้ง	พื้นที่ระบบท่อส่งก๊าซธรรมชาติและพื้นที่ที่เกี่ยวข้อง	- ปตท. จัดให้มีการสังเกตการหลุดตัวของท่อส่งก๊าซธรรมชาติเพื่อให้เป็นไปตามมาตรฐาน ASME B31.8 โดยกำหนดให้มีการสำรวจพื้นที่วางท่อพร้อมกับการสำรวจป้ายเตือนแนวท่ออย่างสม่ำเสมอ ดังแสดงใน ภาคผนวก ณ-1 ภาคผนวก ณ-2 และตัวอย่างผลการบำรุงรักษา ดังแสดงใน ภาคผนวก ณ-3	ไม่มี
	- สำรวจการกัดเซาะของดินที่ปิดทับท่อส่งก๊าซธรรมชาติ บริเวณที่ดินอ่อน ทางน้ำไหลหรือทางลาดชัน เป็นประจำปีละ 2 ครั้ง	พื้นที่ระบบท่อส่งก๊าซธรรมชาติและพื้นที่ที่เกี่ยวข้อง	- ปตท. ได้มีการสำรวจการกัดเซาะของดินที่ปิดทับท่อส่งก๊าซธรรมชาติบริเวณที่ดินอ่อน ทางน้ำไหลหรือทางลาดชันตามมาตรฐาน ASME B31.8 ดังแสดงใน ภาคผนวก ณ-1 ภาคผนวก ณ-2 และตัวอย่างผลการบำรุงรักษา ดังแสดงใน ภาคผนวก ณ-3	ไม่มี
	การสำรวจรอยรั่ว - สำรวจการรั่วของท่อส่งก๊าซธรรมชาติ เพื่อให้เป็นไปตามมาตรฐาน ASME B31.8 เป็นประจำปีละ 1 ครั้ง	พื้นที่ระบบท่อส่งก๊าซธรรมชาติและพื้นที่ที่เกี่ยวข้อง	- ปตท. จัดให้มีการสำรวจการรั่วของท่อส่งก๊าซธรรมชาติ (Pipeline Leakage Surveys) เพื่อให้เป็นไปตามมาตรฐาน ASME B31.8 ดังแสดงใน ภาคผนวก ณ-1 ภาคผนวก ณ-2 และตัวอย่างผลการบำรุงรักษา ดังแสดงใน ภาคผนวก ณ-3	ไม่มี

ตารางที่ 3.2-1-3 (ต่อ)

ดัชนีคุณภาพสิ่งแวดล้อม	มาตรการป้องกันและแก้ไขผลกระทบสิ่งแวดล้อม	สถานที่ดำเนินการ	ผลการปฏิบัติตามมาตรการ	ปัญหา/อุปสรรค
2. ด้านสาธารณสุข สุขภาพ อาชีวอนามัย และความปลอดภัย (ต่อ)	- ตรวจสอบการชำรุดของ Coating ของท่อส่งก๊าซ ด้วยวิธี DCGV เป็นประจำทุกๆ 10 ปี หรือเมื่อมีการเปลี่ยนแปลงของสิ่งแวดล้อม หรือค่า Pipe to Soil Potential ต่ำกว่าเกณฑ์ให้ตรวจสอบเป็นการเฉพาะ	พื้นที่ระบบท่อส่งก๊าซธรรมชาติและ พื้นที่ที่เกี่ยวข้อง	- ปตท. จัดให้มีแผนการตรวจสอบการชำรุดของ Coating เป็นประจำ และสำหรับช่วงท่อที่มีค่า Pipe to Soil Potential ต่ำกว่าเกณฑ์ ปตท. จะทำการตรวจสอบเป็นการเฉพาะ ดังแสดงในภาคผนวก ณ-1 และ ภาคผนวก ณ-2 และตัวอย่างผลการบำรุงรักษา ดังแสดงในภาคผนวก ณ-3	ไม่มี
	การบำรุงรักษาระบบป้องกันการผุกร่อน - ตรวจสอบระดับแรงดันไฟฟ้าที่ใช้ป้องกันการผุกร่อนของท่อส่งก๊าซธรรมชาติ (Pipe to Soil Potential Survey) ของท่อส่งก๊าซ ที่จุด Test Post เพื่อให้เป็นไปตามมาตรฐาน NACE SF 0169 เป็นประจำ 2 ครั้ง/ปี	พื้นที่ระบบท่อส่งก๊าซธรรมชาติและ พื้นที่ที่เกี่ยวข้อง	- ปตท. จัดให้มีแผนการบำรุงรักษาระบบป้องกันการผุกร่อน ได้แก่ การตรวจสอบระดับแรงดันไฟฟ้าที่ใช้ป้องกันการผุกร่อน เพื่อให้เป็นไปตามมาตรฐาน NACE SP-0169 ดังแสดงในภาคผนวก ณ-1 และ ภาคผนวก ณ-2 และตัวอย่างผลการบำรุงรักษา ดังแสดงในภาคผนวก ณ-3	ไม่มี
	- ตรวจสอบการสึกกร่อนของท่อส่งก๊าซธรรมชาติ บริเวณที่มีความเสี่ยงสูง เช่น บริเวณข้อต่อ และกรณีที่เกิดการผุกร่อนของท่อส่งก๊าซธรรมชาติ ตามมาตรฐาน ASME B31.8 เป็นประจำ 1 ปี/ครั้ง	พื้นที่ระบบท่อส่งก๊าซธรรมชาติและ พื้นที่ที่เกี่ยวข้อง	- ปตท. จัดให้มีแผนการตรวจสอบการสึกกร่อนของท่อส่งก๊าซบริเวณที่มีความเสี่ยงสูง เช่น บริเวณข้อต่อ หรือบริเวณที่มีก๊าซความเร็วสูง เพื่อให้เป็นไปตามมาตรฐาน ASME B31.8 ดังแสดงในภาคผนวก ณ-1 และ ภาคผนวก ณ-2 และตัวอย่างผลการบำรุงรักษา ดังแสดงในภาคผนวก ณ-3	ไม่มี



ตารางที่ 3.2-1-3 (ต่อ)

ดัชนีคุณภาพสิ่งแวดล้อม	มาตรการป้องกันและแก้ไขผลกระทบสิ่งแวดล้อม	สถานที่ดำเนินการ	ผลการปฏิบัติตามมาตรการ	ปัญหา/อุปสรรค
2. ด้านสาธารณสุข สุขภาพ อาชีวอนามัย และความปลอดภัย (ต่อ)	- ตรวจสอบระดับแรงดันไฟฟ้าที่ใช้ป้องกันการผุนของท่อส่งก๊าซธรรมชาติ เพื่อตรวจสอบว่าท่อส่งก๊าซฯ บริเวณใดมีค่าระดับแรงดันไฟฟ้าต่ำกว่ามาตรฐาน NACE SP 0169 เป็นประจำ 5 ปี/ครั้ง (เฉพาะพื้นที่ ที่มีนัยสำคัญ) โดยตรวจวัดขั้นต่ำทุกระยะ 1 เมตร บนแนวท่อ	พื้นที่ระบบท่อส่งก๊าซธรรมชาติและ พื้นที่ที่เกี่ยวข้อง	- ปตท. จัดให้มีการตรวจสอบระดับแรงดันไฟฟ้าที่ใช้ป้องกันการผุกร่อนของท่อส่งก๊าซธรรมชาติใต้ดิน เพื่อให้เป็นไปตามมาตรฐาน NACE SP-0169 ดังแสดงในภาคผนวก ณ-1 และภาคผนวก ณ-2 และตัวอย่างผลการบำรุงรักษา ดังแสดงในภาคผนวก ณ-3	ไม่มี
	- ตรวจสอบระบบจ่ายกระแสไฟฟ้าโดย Rectifier ให้กับระบบ Cathodic Protection โดยวิธีการวัดพารามิเตอร์ต่างๆ ทางไฟฟ้า ได้แก่ กระแสความต่างศักย์กำลัง เป็นต้น เป็นประจำปีละ 12 ครั้ง	พื้นที่ระบบท่อส่งก๊าซธรรมชาติและ พื้นที่ที่เกี่ยวข้อง	- ปตท. จัดให้มีการตรวจสอบระบบจ่ายกระแสไฟฟ้าโดย Rectifier ให้กับระบบ Cathodic Protection โดยวิธีการวัดพารามิเตอร์ต่างๆ ทางไฟฟ้า ได้แก่ กระแสความต่างศักย์กำลัง เป็นต้น ดังแสดงในภาคผนวก ณ-1 และ ภาคผนวก ณ-2 และตัวอย่างผลการบำรุงรักษา ดังแสดงในภาคผนวก ณ-3	ไม่มี
	2.2) ควบคุมให้มีการปฏิบัติตามนโยบายความปลอดภัย อาชีวอนามัย และสิ่งแวดล้อม และขั้นตอนคู่มือการปฏิบัติกฎระเบียบความปลอดภัยเกี่ยวกับการปฏิบัติงานในเขตระบบท่อส่งก๊าซฯ	พื้นที่ระบบท่อส่งก๊าซธรรมชาติและ พื้นที่ที่เกี่ยวข้อง	- ปตท. ได้กำหนดนโยบายและเป้าหมายการทำงานอย่างปลอดภัย รวมถึงจัดทำคู่มือความปลอดภัย เกี่ยวกับการทำงานในเขตระบบท่อส่งก๊าซฯ และสื่อสารให้กับพนักงานทุกคนที่เกี่ยวข้องรับทราบ และนำไปปฏิบัติ ดังแสดงในภาคผนวก จ-1	ไม่มี
	2.3) คู่มือรักษาป้ายแสดงตำแหน่งแนวท่อส่งก๊าซฯ ให้เห็นข้อความ และหมายเลขโทรศัพท์แจ้งเหตุอย่างชัดเจน	พื้นที่ระบบท่อส่งก๊าซธรรมชาติและ พื้นที่ที่เกี่ยวข้อง	- ปตท. ได้นำมาตรฐาน ASME B31.8 มากำหนดแผนการบำรุงรักษาท่อส่งก๊าซธรรมชาติ ปี 2567 ดังแสดงในภาคผนวก ณ-2 โดยกำหนดให้มีการตรวจสอบพื้นที่แนวท่อส่งก๊าซฯ และตรวจสอบความสมบูรณ์ของป้ายเตือนแนวท่อฯ	ไม่มี



ตารางที่ 3.2-1-3 (ต่อ)

ดัชนีคุณภาพสิ่งแวดล้อม	มาตรการป้องกันและแก้ไขผลกระทบสิ่งแวดล้อม	สถานที่ดำเนินการ	ผลการปฏิบัติตามมาตรการ	ปัญหา/อุปสรรค
2. ด้านสาธารณสุข สุขภาพ อาชีวอนามัย และความปลอดภัย (ต่อ)			เป็นประจำทุกสัปดาห์ ตัวอย่างดังแสดงในภาคผนวก ณ-3	
	2.4) ประสานงานไปยังหน่วยงานเจ้าของพื้นที่วางท่อและหน่วยงานรับผิดชอบดูแลระบบสาธารณูปโภค บริเวณใกล้เคียงแนวท่อส่งก๊าซฯ ของโครงการให้แจ้งกิจกรรมใดๆ ที่จะดำเนินการในเขตรบบท่อส่งก๊าซธรรมชาติแก่หน่วยงานรับผิดชอบเป็นการล่วงหน้า	พื้นที่ระบบท่อส่งก๊าซธรรมชาติและ พื้นที่ที่เกี่ยวข้อง	- ปตท. ประสานงานเจ้าของพื้นที่ที่ท่อก๊าซผ่านและขอให้แจ้งกิจกรรมใดๆ ในเขตรบบท่อส่งก๊าซธรรมชาติ (ROW) อย่างต่อเนื่อง โดยกำหนดให้ต้องดำเนินการขออนุญาตและติดตามสถานะการดำเนินการผ่านระบบ Natural Gas Transmission Right of Way System ของ ปตท.	ไม่มี
	2.5) จัดให้มีระบบขออนุญาตทำงาน (Work Permit) เพื่อทำงานภายในพื้นที่เขตรบบท่อส่งก๊าซฯ ก่อนดำเนินการ	พื้นที่ระบบท่อส่งก๊าซธรรมชาติและ พื้นที่ที่เกี่ยวข้อง	- ปตท. กำหนดให้พื้นที่ภายในสถานีสลดความดันก๊าซเป็นพื้นที่เฉพาะ ก่อนการเข้าทำงานในพื้นที่จะต้องปฏิบัติตามขั้นตอนการปฏิบัติงาน (Procedure) เรื่อง ระบบอนุญาตทำงาน เพื่อให้มีการควบคุมการปฏิบัติงานและกิจกรรมที่มีความเสี่ยงต่อพนักงานและระบบท่อส่งก๊าซ ดังแสดงในภาคผนวก ช-1 และภาคผนวก ช-2	ไม่มี
	(3) การเตรียมความพร้อมกรณีเกิดเหตุฉุกเฉินก๊าซรั่วไหล 3.1) จัดให้มีแผนระงับเหตุฉุกเฉินในการปฏิบัติงานฉุกเฉินเพื่อควบคุมสถานการณ์ในพื้นที่ที่เกิดอุบัติเหตุจากการรั่วของก๊าซ	พื้นที่ระบบท่อส่งก๊าซธรรมชาติและ พื้นที่ที่เกี่ยวข้อง	- ปตท. ได้จัดทำขั้นตอนการปฏิบัติงาน (Procedure) เรื่อง แผนจัดการเหตุฉุกเฉินภาวะวิกฤตและการบริหารความต่อเนื่องทางธุรกิจ สายงานระบบท่อส่งก๊าซธรรมชาติ เพื่อใช้ในการป้องกัน ระงับเหตุฉุกเฉิน และบริหารความต่อเนื่องทางธุรกิจ	ไม่มี



ตารางที่ 3.2-1-3 (ต่อ)

ดัชนีคุณภาพสิ่งแวดล้อม	มาตรการป้องกันและแก้ไขผลกระทบสิ่งแวดล้อม	สถานที่ดำเนินการ	ผลการปฏิบัติตามมาตรการ	ปัญหา/อุปสรรค
2. ด้านสาธารณสุข สุขภาพ อาชีวอนามัย และความปลอดภัย (ต่อ)			ดังแสดงในภาคผนวก ญ-1 โดยกำหนดให้มีการซ้อมแผนฉุกเฉินปีละ 1 ครั้ง โดยในปี 2567 ปท.10 จะดำเนินการซ้อมแผนฉุกเฉิน ในวันที่ 23 กันยายน 2567 ดังแสดงในภาคผนวก ญ-5 สำหรับผลการซ้อมแผนฉุกเฉินจะรายงานในรอบถัดไป (กรกฎาคม - ธันวาคม)	
	3.2) ในกรณี ที่ หจก. แปลงยาวเอเนอร์ยี ได้ดำเนินการโอนระบบท่อส่งก๊าซธรรมชาติให้กับบริษัท ปตท. จำกัด (มหาชน) (ปตท.) ภายหลังก่อสร้างแล้วเสร็จ แผนฉุกเฉินระบบท่อส่งก๊าซธรรมชาติทั้งหมดของโครงการจะถูกปรับไปใช้แผนฉุกเฉินของ ปตท. หลังจากที่ ปตท. ได้รับการโอนกรรมสิทธิ์ระบบท่อส่งก๊าซธรรมชาติเรียบร้อยแล้ว	พื้นที่ระบบท่อส่งก๊าซธรรมชาติและ พื้นที่ที่เกี่ยวข้อง	- หลังจากที่ ปตท. ได้รับโอนกรรมสิทธิ์ แล้ว ปตท. ได้นำแผนการจัดการเหตุฉุกเฉินระบบท่อส่งก๊าซธรรมชาติ ดังแสดงในภาคผนวก ญ-1 มาใช้ในการตอบสนองต่อเหตุฉุกเฉินของโครงการ	ไม่มี
	3.3) ฝึกซ้อมแผนระงับเหตุฉุกเฉิน อย่างน้อยปีละ 1 ครั้ง	พื้นที่ระบบท่อส่งก๊าซธรรมชาติและ พื้นที่ที่เกี่ยวข้อง	- ปตท. ได้จัดทำขั้นตอนการปฏิบัติงาน (Procedure) เรื่อง แผนจัดการเหตุฉุกเฉินภาวะวิกฤตและการบริหารความต่อเนื่องทางธุรกิจ สายงานระบบท่อส่งก๊าซธรรมชาติ เพื่อใช้ในการป้องกัน ระงับเหตุฉุกเฉิน และบริหารความต่อเนื่องทางธุรกิจ ดังแสดงในภาคผนวก ญ-1 โดยกำหนดให้มีการซ้อมแผนฉุกเฉินปีละ 1 ครั้ง โดยในปี 2567 ปท.10 จะดำเนินการซ้อมแผนฉุกเฉิน ในวันที่ 23 กันยายน 2567	ไม่มี



ตารางที่ 3.2-1-3 (ต่อ)


ดัชนีคุณภาพสิ่งแวดล้อม	มาตรการป้องกันและแก้ไขผลกระทบสิ่งแวดล้อม	สถานที่ดำเนินการ	ผลการปฏิบัติตามมาตรการ	ปัญหา/อุปสรรค
2. ด้านสาธารณสุข สุขภาพ อาชีวอนามัย และความปลอดภัย (ต่อ)			ดังแสดงในภาคผนวก ญ-5 สำหรับผลการซ่อมแผนฉุกเฉินจะรายงานในรอบถัดไป (กรกฎาคม - ธันวาคม)	
	3.4) จัดทำหมายเลขโทรศัพท์ของหน่วยงานที่ต้องประสานงานในกรณีเกิดเหตุการณ์ฉุกเฉิน ได้แก่ สถานีตำรวจ หน่วยบรรเทาสาธารณภัย โรงพยาบาล เป็นต้น	พื้นที่ระบบท่อส่งก๊าซธรรมชาติและ พื้นที่ที่เกี่ยวข้อง	- ปตท. จัดทำคู่มือประสานงานชุมชนกรณีเกิดเหตุการณ์ฉุกเฉินซึ่งประกอบไปด้วยหมายเลขโทรศัพท์หน่วยงานต่าง ๆ ที่ต้องประสานงาน เช่น ผู้นำชุมชน สถานีตำรวจท้องที่ โรงพยาบาล และหน่วยงานบรรเทาสาธารณภัย เป็นต้น ตัวอย่างดังแสดงในภาคผนวก ญ-4	ไม่มี
	3.5) จัดให้มีเจ้าหน้าที่ประจำที่ผ่านการฝึกอบรมเป็นอย่างดี เพื่อทำหน้าที่ควบคุมดูแลในกรณีเกิดการรั่วไหลของก๊าซ	พื้นที่ระบบท่อส่งก๊าซธรรมชาติและ พื้นที่ที่เกี่ยวข้อง	- ปตท. มีหลักสูตรอบรมเกี่ยวกับการควบคุมดูแลในกรณีเกิดการรั่วไหลของก๊าซธรรมชาติ เช่น หลักสูตร Basic Fire Fighting หลักสูตร Technical Fire Fighting เป็นต้น และอบรมให้กับพนักงานที่เกี่ยวข้อง ดังแสดงในภาคผนวก ซ-2 ถึงภาคผนวก ซ-3	ไม่มี
	(4) มาตรการป้องกันการเกิดอุบัติเหตุจากบุคคลที่สามและการก่อวินาศกรรม 4.1) ดูแลรักษาป้ายเตือนแสดงตำแหน่งแนวท่อส่งก๊าซ และตรวจสอบความสมบูรณ์ของป้ายเตือนตำแหน่งท่อส่งก๊าซ หรือสัญลักษณ์ให้สามารถมองเห็นข้อความและหมายเลขโทรศัพท์แจ้งเหตุฉุกเฉิน	พื้นที่ระบบท่อส่งก๊าซธรรมชาติและ พื้นที่ที่เกี่ยวข้อง	- ปตท. ได้นำมาตรฐาน ASME B31.8 มากำหนดแผนการบำรุงรักษาท่อส่งก๊าซธรรมชาติ ปี 2567 ดังแสดงในภาคผนวก ฅ-2 โดยกำหนดให้มีการตรวจสอบพื้นที่แนวท่อส่งก๊าซฯ และตรวจสอบความสมบูรณ์ของป้ายเตือนแนวท่อฯ เป็นประจำทุกสัปดาห์ ตัวอย่างดังแสดงในภาคผนวก ฅ-3	ไม่มี



ตารางที่ 3.2-1-3 (ต่อ)

ดัชนีคุณภาพสิ่งแวดล้อม	มาตรการป้องกันและแก้ไขผลกระทบสิ่งแวดล้อม	สถานที่ดำเนินการ	ผลการปฏิบัติตามมาตรการ	ปัญหา/อุปสรรค
2. ด้านสาธารณสุข สุขภาพ อาชีวอนามัย และความปลอดภัย (ต่อ)	4.2) ประชาสัมพันธ์ขอความร่วมมือกับหน่วยงาน ชุมชนสถานประกอบการที่อยู่ใกล้เคียงช่วยสอดส่องดูแลมิให้ผู้ใดมาทำกิจกรรมที่อาจก่อให้เกิดความเสียหายกับแนวท่อส่งก๊าซธรรมชาติของโครงการ รวมทั้งหากหน่วยงานใดจะดำเนินการก่อสร้าง ปรับปรุง หรือกระทำเกี่ยวกับระบบสาธารณูปโภคในพื้นที่ เช่น การขอมบ่ารุงถนน ไฟฟ้า ประปา โทรศัพท์ เป็นต้น ในเขตระบบท่อส่งก๊าซธรรมชาติ ต้องแจ้งให้ทราบล่วงหน้า รวมทั้งจัดให้มีเจ้าหน้าที่ประสานงานตลอดระยะเวลาดำเนินการ	พื้นที่ระบบท่อส่งก๊าซธรรมชาติและพื้นที่ที่เกี่ยวข้อง	- ปตท. จัดให้มีการประชาสัมพันธ์ขอความร่วมมือกับหน่วยงาน ชุมชน สอดส่องดูแลไม่ให้มีผู้ใดมาทำกิจกรรมที่ก่อให้เกิดความเสียหายต่อระบบท่อส่งก๊าซธรรมชาติของโครงการอย่างต่อเนื่อง และหากมีหน่วยงานใดจะดำเนินการในแนวท่อส่งก๊าซ จะต้องดำเนินการ ขอ อนุญาตและติดตามสถานะการดำเนินการผ่านระบบ Natural Gas Transmission Right of Way System ของ ปตท.	ไม่มี
	(5) งานอาชีวอนามัยและความปลอดภัยสำหรับพนักงานปฏิบัติงาน 5.1) ควบคุมให้มีการใช้อุปกรณ์ป้องกันอันตรายส่วนบุคคลที่เหมาะสมในแต่ละประเภทของงาน	พื้นที่ระบบท่อส่งก๊าซธรรมชาติและพื้นที่ที่เกี่ยวข้อง	- ปตท. จัดหาอุปกรณ์ป้องกันอันตรายส่วนบุคคล (PPE) ให้กับพนักงานทุกคนที่ต้องปฏิบัติงานในพื้นที่ โดยมีข้อกำหนดในการจัดซื้อ ดังแสดงในภาคผนวก จ-5	ไม่มี
	5.2) ควบคุมให้มีการตรวจสอบสภาพของเครื่องมืออุปกรณ์ก่อนนำมาใช้ปฏิบัติงาน	พื้นที่ระบบท่อส่งก๊าซธรรมชาติและพื้นที่ที่เกี่ยวข้อง	- ปตท. จัดให้มีการตรวจสอบสภาพเครื่องมือ อุปกรณ์ก่อนนำมาใช้ปฏิบัติงาน ตัวอย่างดังแสดงในภาคผนวก ข	ไม่มี

ตารางที่ 3.2-1-3 (ต่อ)

ดัชนีคุณภาพสิ่งแวดล้อม	มาตรการป้องกันและแก้ไขผลกระทบสิ่งแวดล้อม	สถานที่ดำเนินการ	ผลการปฏิบัติตามมาตรการ	ปัญหา/อุปสรรค
2. ด้านสาธารณสุข สุขภาพ อาชีวอนามัย และความปลอดภัย (ต่อ)	<p>5.3) ขณะที่ดำเนินการซ่อมแซมทอส่งก๊าซฯ ที่เกี่ยวข้อง ปฏิบัติดังนี้</p> <ul style="list-style-type: none"> - จัดให้มีระบบอนุญาตเข้าทำงานบริเวณที่ทำการเชื่อมท่อ และการตรวจสอบรอยเชื่อมด้วยการเอ็กซเรย์ - ควบคุมดูแลให้ผู้ปฏิบัติงานสวมใส่อุปกรณ์ป้องกันอันตราย เช่น ถุงมือ หมวกนิรภัย รองเท้านิรภัย เป็นต้น - กั้นเขตพื้นที่ที่ทำการเชื่อมท่อ พร้อมทั้งติดตั้งเครื่องหมายเตือนแสดงเขตหวงห้ามที่อาจเกิดอันตราย - กั้นบริเวณพื้นที่ที่ทำการตรวจสอบรอยเชื่อม พร้อมทั้งห้ามมิให้ผู้ที่ไม่มีส่วนเกี่ยวข้องเข้ามาในพื้นที่ดังกล่าวเด็ดขาด - พื้นที่ปฏิบัติงานตรวจสอบรอยเชื่อมด้วยการเอ็กซเรย์ ต้องจัดให้มีป้ายรังสีแสดงไว้โดยมีข้อความ และสัญลักษณ์ในป้าย ดังนี้ <div data-bbox="658 1145 826 1259"> <p>โปรดระวัง</p>  <p>อันตราย บริเวณรังสี โซนหน่วยงานที่รับผิดชอบ</p> </div>	พื้นที่ระบบทอส่งก๊าซธรรมชาติและพื้นที่ที่เกี่ยวข้อง	<p>- ปตท. จัดทำขั้นตอนการปฏิบัติงาน (Procedure) เรื่อง ขั้นตอนการซ่อมทอส่งก๊าซฯ กรณีเกิดเหตุฉุกเฉินดังแสดงในภาคผนวก ญ-3 และขั้นตอนการปฏิบัติงาน เรื่อง ระบบขออนุญาตทำงาน ดังแสดงในภาคผนวก ซ-1 เพื่อใช้ในการควบคุมก่อนระหว่างและหลังการปฏิบัติงาน ให้เป็นไปด้วยความปลอดภัย ตามมาตรการที่กำหนดนี้</p>	ไม่มี



ตารางที่ 3.2-1-3 (ต่อ)

ดัชนีคุณภาพสิ่งแวดล้อม	มาตรการป้องกันและแก้ไขผลกระทบสิ่งแวดล้อม	สถานที่ดำเนินการ	ผลการปฏิบัติตามมาตรการ	ปัญหา/อุปสรรค
2. ด้านสาธารณสุข สุขภาพ อาชีวอนามัย และความปลอดภัย (ต่อ)	<p>- ผู้ปฏิบัติงานตรวจสอบรอยเชื่อมด้วยการเอกซเรย์ ต้องตรวจสอบและติด Film badge หรือแผ่นวัด OSL หรือ TLD card ก่อนดำเนินการเข้าปฏิบัติงาน</p> <p>5.4) ตรวจสอบสุขภาพพนักงานปฏิบัติงาน ประจำ ปีละ 1 ครั้ง</p>	พื้นที่ระบบทอส่งก๊าซธรรมชาติและ พื้นที่ที่เกี่ยวข้อง	- จัดให้มีการตรวจสอบสุขภาพพนักงานเป็นประจำทุกปี ปีละ 1 ครั้ง โดยในปี 2567 ได้กำหนดให้พนักงานเข้ารับการตรวจสอบสุขภาพตามแผนการตรวจสอบสุขภาพพนักงาน ในวันที่ 15 มิถุนายน 2567 - วันที่ 31 กรกฎาคม 2567 ดังแสดงในภาคผนวก รฐ-1 สำหรับผลการตรวจสอบสุขภาพพนักงานจะรายงานในรอบถัดไป (กรกฎาคม - ธันวาคม)	ไม่มี
3. ด้านสังคมและการมีส่วนร่วมของประชาชน	(1) สร้างความสัมพันธ์ที่ดีกับชุมชนใกล้เคียง และสนับสนุนการดำเนินกิจกรรมต่าง ๆ ของชุมชนหรือหน่วยงานในพื้นที่ตามความเหมาะสม เช่น การร่วมกิจกรรมตามเทศกาล ประเพณี วันสำคัญของชุมชน การสนับสนุนด้านการกีฬา ด้านการศึกษา ด้านสาธารณสุข และสาธารณประโยชน์ต่าง ๆ เป็นต้น	ครอบคลุมพื้นที่ศึกษา ระยะ 350 เมตร จาก กึ่งกลางแนววางทอส่งก๊าซ จำนวน 3 หมู่บ้าน 2 ตำบล 1 อำเภอ และ 1 จังหวัด ได้แก่ หมู่ 9 บ้านหนองตะเภา ตำบลหัวสำโรง และหมู่ 8 บ้านหนองครก หมู่ 11-	- ปตท. ดำเนินกิจกรรมมวลชนสัมพันธ์โครงการอย่างต่อเนื่องตามแผนงานมวลชนสัมพันธ์ประจำปี 2567 ดังแสดงในภาคผนวก ค-1 และ ดำเนินการตามมาตรการระหว่างช่วงเดือนมกราคม - มิถุนายน 2567 โดยศูนย์ปฏิบัติการระบบท่อเขต 10 มีการลงพื้นที่ชุมชนเพื่อสร้างความรู้ความเข้าใจ แลกเปลี่ยนความคิดเห็น และความสัมพันธ์อันดีระหว่าง ปตท. กับชุมชนและหน่วยงานราชการในพื้นที่ ดังนี้	ไม่มี

ตารางที่ 3.2-1-3 (ต่อ)

ดัชนีคุณภาพสิ่งแวดล้อม	มาตรการป้องกันและแก้ไขผลกระทบสิ่งแวดล้อม	สถานที่ดำเนินการ	ผลการปฏิบัติตามมาตรการ	ปัญหา/อุปสรรค
3. ด้านสังคมและการมีส่วนร่วมของประชาชน (ต่อ)		บ้านหนองสาธิตกา ตำบล แปลงยาว อำเภอแปลง ยาว จังหวัดฉะเชิงเทรา	<p>วันที่ 3 มกราคม 2567 ปท.10 [REDACTED] ช่างเทคนิค ปท.10-3 ลงพื้นที่ส่งมอบอุปกรณ์ “กิจกรรมจิตอาสา The Giver อาสาส่งสุข” ของบริจาด คุณช้างจับมือหมอนเด็กเล็ก และถุงผ้า โดยส่งมอบให้กับโรงพยาบาลในพื้นที่จังหวัดฉะเชิงเทรา จำนวน 2 แห่ง ได้แก่</p> <p>1.) โรงพยาบาลส่งเสริมสุขภาพตำบลบ้านม่วงโพรง : คุณช้างจับมือ จำนวน 100 ตัว หมอนเด็กเล็ก จำนวน 20 ใบ โดยมีคุณ [REDACTED] ผู้อำนวยการโรงพยาบาลส่งเสริมสุขภาพตำบลบ้านม่วงโพรงเป็นผู้รับมอบ</p> <p>2.) โรงพยาบาลพนมสารคาม : คุณช้างจับมือ จำนวน 150 ตัว หมอนเด็กเล็ก จำนวน 20 ใบและถุงผ้า จำนวน 25 ใบ โดย [REDACTED] ผู้อำนวยการโรงพยาบาลพนมสารคามเป็นผู้รับมอบวัตถุประสงค์ของโครงการนี้ เป็นกิจกรรมจิตอาสาเพื่อสังคมที่ส่งเสริมด้านสุขภาพของ ผู้ป่วยที่เป็นอัมพฤกษ์ อัมพาต ผู้สูงอายุ ไร้ประโยชน์ใน</p>	

ตารางที่ 3.2-1-3 (ต่อ)

ดัชนีคุณภาพสิ่งแวดล้อม	มาตรการป้องกันและแก้ไขผลกระทบสิ่งแวดล้อม	สถานที่ดำเนินการ	ผลการปฏิบัติตามมาตรการ	ปัญหา/อุปสรรค
3. ด้านสังคมและการมีส่วนร่วมของประชาชน (ต่อ)			<p>การบริหารกล่อมเนื้อมือ ลดอาการบาดเจ็บจากการเกร็งมือแน่น บริหารกล่อมเนื้อมืออ่อนแรง และสร้างขวัญ กำลังใจ ให้แก่ผู้ป่วยได้ดี</p> <p>วันที่ 14 กุมภาพันธ์ 2567 ปท.10 นำ [REDACTED] [REDACTED] ผจ.ผ.ปท.10-3 และพนักงาน ปท.10 ร่วมกับ [REDACTED] พนักงานปฏิบัติการมวชน บล.บสค. เข้าสำรวจพื้นที่วิสาหกิจชุมชนผลิตแปรรูปสมุนไพรและการท่องเที่ยว ต.โนนหอม อ.เมืองปราจีนบุรี จ.ปราจีนบุรี เพื่อศึกษาและร่วมหารือกับทางชุมชน ถึงแนวทางการปลูกสมุนไพร การตากแห้ง การส่งขาย และปัญหาที่พบระหว่างตากแห้ง เพื่อเป็นแนวทางในการพัฒนาต่อยอดโครงการพัฒนาและส่งเสริมคุณภาพชีวิตชุมชนแนวทอส่งก๊าซธรรมชาติ Intelligent solar box (กล่องอบอัจฉริยะ) [REDACTED] [REDACTED] เป็นผู้นำสำรวจพื้นที่</p> <p>วันที่ 12 มีนาคม 2567 ปท.10 [REDACTED] [REDACTED] ช่างเทคนิค ปท.10-3 [REDACTED] ช่างเทคนิค ปท.10-1 ลงพื้นที่สื่อความกองช่าง อบต. แนวทอส่งก๊าซ</p>	

ตารางที่ 3.2-1-3 (ต่อ)

ดัชนีคุณภาพสิ่งแวดล้อม	มาตรการป้องกันและแก้ไขผลกระทบสิ่งแวดล้อม	สถานที่ดำเนินการ	ผลการปฏิบัติตามมาตรการ	ปัญหา/อุปสรรค
3. ด้านสังคมและการมีส่วนร่วมของประชาชน (ต่อ)			<p>เพื่อประชาสัมพันธ์โปสเตอร์สื่อความเขตรบบโครงข่ายกาชธรรมาชาติ รวมถึงแจ้งการขออนุญาตถมดิน ก่อสร้าง ขุดและอื่นๆ ในพื้นที่แนวทอสงกาชฯ พร้อมกับแนะนำข้อมูลการประสานงาน วิธีการปฏิบัติตัวเมื่อเกิดเหตุฉุกเฉิน และได้สื่อความเกี่ยวกับความปลอดภัยระบบทอสงกาชฯ 3 พื้นที่ได้แก่</p> <ol style="list-style-type: none"> พื้นที่ตำบลวังดาล ณ องค์การบริหารส่วนตำบลวังดาล อ.กบินทร์บุรี จ.ปราจีนบุรี พื้นที่ตำบลนนทรี ณ องค์การบริหารส่วนตำบลนนทรี อ.กบินทร์บุรี จ.ปราจีนบุรี พื้นที่ตำบลบ้านหอย ณ องค์การบริหารส่วนตำบลบ้านหอย อ.ประจันตคาม จ.ปราจีนบุรี <p>วันที่ 2 เมษายน 2567 ปท.10 [REDACTED] [REDACTED] ผจ.ผ.ปท.10-1 และพนักงานปท.10 เข้ามอบของ 7 วันอันตรายให้กับ [REDACTED] ผู้อำนวยการแขวงปราจีนบุรี พร้อมติดตามแผนการดำเนินงานประจำปี ที่อยู่ในเขตรบบแนวทอสงกาชฯ</p>	

ตารางที่ 3.2-1-3 (ต่อ)

ดัชนีคุณภาพสิ่งแวดล้อม	มาตรการป้องกันและแก้ไขผลกระทบสิ่งแวดล้อม	สถานที่ดำเนินการ	ผลการปฏิบัติตามมาตรการ	ปัญหา/อุปสรรค
3. ด้านสังคมและการมีส่วนร่วมของประชาชน (ต่อ)			<p>วันที่ 8 พฤษภาคม 2567 ปท.10 [REDACTED] [REDACTED] ช่างเทคนิคลงพื้นที่สื่อความชุมชนตำบลโพธิ์งาม อ.ประจันตคาม จ.ปราจีนบุรี เพื่อประชาสัมพันธ์โปสเตอร์สื่อความเขตรบบโครงข่ายก๊าซธรรมชาติ รวมถึงแจ้งการขออนุญาตถมดินก่อสร้าง ขุดและอื่นๆ ในพื้นที่แนวทอส่งก๊าซฯพร้อมกับแนะนำข้อมูลการประสานงาน วิธีการปฏิบัติตัวเมื่อเกิดเหตุฉุกเฉิน และได้สื่อความเกี่ยวกับความปลอดภัยระบบทอส่งก๊าซฯ</p> <p>วันที่ 10 มิถุนายน 2567 [REDACTED] [REDACTED] พนักงานมวลชนสัมพันธ์อาวุโส พร้อมด้วยพนักงานที่เกี่ยวข้อง ร่วมจัดประชุมคณะกรรมการพิจารณาและกลั่นกรองการคืนประโยชน์ต่อสังคม โครงการทอส่งก๊าซธรรมชาติเส้นที่ 4 (ระยอง-แก่งคอย) จังหวัดฉะเชิงเทรา ครั้งที่ 1/2567 ณ ห้องประชุมสุนทรพิพิธ ชั้น 3 ศาลากลางจังหวัดฉะเชิงเทรา เพื่อชี้แจงผลสรุปโครงการที่สนับสนุนชุมชน</p>	



ตารางที่ 3.2-1-3 (ต่อ)

ดัชนีคุณภาพสิ่งแวดล้อม	มาตรการป้องกันและแก้ไขผลกระทบสิ่งแวดล้อม	สถานที่ดำเนินการ	ผลการปฏิบัติตามมาตรการ	ปัญหา/อุปสรรค
3. ด้านสังคมและการมีส่วนร่วมของประชาชน (ต่อ)		ครอบคลุมพื้นที่ศึกษา ระยะ 350 เมตร จาก กึ่งกลางแนววางท่อส่ง ก๊าซฯ จำนวน 3 หมู่บ้าน 2 ตำบล 1 อำเภอ และ 1 จังหวัด ได้แก่ หมู่ 9 บ้านหนองตะเภา ตำบลหัวสำโรง และหมู่ 8 บ้านหนองครก หมู่ 11 บ้านหนองสาธิต ตำบลแปลงยาว อำเภอลำลูกกา จังหวัดฉะเชิงเทรา	ปี 2566 จำนวน 6 โครงการ (21 หมู่บ้าน) และนำเสนอแนวทาง และหลักเกณฑ์โครงการฯ ปี 2567 XXXXXXXXXX รองผู้ว่าราชการจังหวัดฉะเชิงเทรา เป็นประธานในการประชุมดังกล่าว ตัวอย่างภาพกิจกรรมมวลชนสัมพันธ์ ดังแสดงในภาคผนวก ค-3	
	(2) เผยแพร่ข้อมูลข่าวสารเกี่ยวกับก๊าซธรรมชาติและความปลอดภัย สร้างความรู้ ความเข้าใจและความเชื่อมั่นต่อระบบและองค์กรโดยผ่านสื่อประเภทต่าง ๆ เช่น การให้ความรู้เกี่ยวกับก๊าซธรรมชาติความสำคัญของป้ายเหนือท่อช่องทางติดต่อ การเผยแพร่ข้อมูลผ่านแผ่นพับ ใบปลิว เป็นต้น		- ปตท. จัดทำสื่อประชาสัมพันธ์ข้อมูลข่าวสารเกี่ยวกับก๊าซธรรมชาติและระบบทอส่งก๊าซธรรมชาติ และประชาสัมพันธ์ให้ชุมชนเกิดความรู้ความเข้าใจ และเชื่อมั่นต่อระบบทอส่งก๊าซธรรมชาติ ดังแสดงในภาคผนวก ค-2 และภาคผนวก ค-3	ไม่มี
	(3) จัดให้มีระบบประกันภัยสาธารณะคุ้มครองความเสียหายที่อาจเกิดขึ้นต่อชีวิตและทรัพย์สินอันของพนักงาน และประชาชน อันเนื่องมาจากกิจกรรมของโครงการ		- ปตท. มีระบบประกันภัยคุ้มครองชีวิตและทรัพย์สินที่ได้รับ ความเสียหายจากการดำเนินโครงการ ดังแสดงในภาคผนวก จ	ไม่มี



ตารางที่ 3.2-1-3 (ต่อ)

ดัชนีคุณภาพสิ่งแวดล้อม	มาตรการป้องกันและแก้ไขผลกระทบสิ่งแวดล้อม	สถานที่ดำเนินการ	ผลการปฏิบัติตามมาตรการ	ปัญหา/อุปสรรค
3. ด้านสังคมและการมีส่วนร่วมของประชาชน (ต่อ)	(4) จัดให้มีการประชาสัมพันธ์เพื่อเผยแพร่คู่มือการระงับเหตุฉุกเฉินของชุมชน และหมายเลขโทรศัพท์แจ้งเหตุกรณีเกิดเหตุฉุกเฉินเกี่ยวกับระบบท่อส่งก๊าซธรรมชาติ ให้กับหน่วยงานต่าง ๆ ชุมชนในพื้นที่ใกล้เคียง และผู้ที่สนใจผ่านช่องทางการติดต่อสื่อสารต่าง ๆ เช่น เจ้าหน้าที่ประชาสัมพันธ์ของโครงการ เอกสารเผยแพร่ผู้นำชุมชน เป็นต้น	ครอบคลุมพื้นที่ศึกษา ระยะ 350 เมตร จากกึ่งกลางแนววางท่อส่งก๊าซ จำนวน 3 หมู่บ้าน 2 ตำบล 1 อำเภอ และ 1 จังหวัด ได้แก่ หมู่ 9 บ้านหนองตะเภา ตำบลหัวสำโรง และหมู่ 8 บ้านหนองครก หมู่ 11 บ้านหนองสลิกา ตำบลแปลงยาว อำเภอแปลงยาว จังหวัดฉะเชิงเทรา	- ปตท. จัดทำสื่อประชาสัมพันธ์ข้อมูลข่าวสารเกี่ยวกับก๊าซธรรมชาติและระบบท่อส่งก๊าซธรรมชาติ โดยประชาสัมพันธ์ให้ชุมชนเกิดความรู้ความเข้าใจ ความเชื่อมั่นต่อระบบท่อส่งก๊าซธรรมชาติ ดังแสดงในภาคผนวก ค-2 และภาคผนวก ค-3	ไม่มี
	(5) จัดทำป้ายแสดงตำแหน่งแนวท่อส่งก๊าซธรรมชาติให้เป็นไปตามข้อกำหนดของหน่วยงานที่เกี่ยวข้อง		- ปตท. ได้นำมาตรฐาน ASME B31.8 มากำหนดแผนการบำรุงรักษาท่อส่งก๊าซธรรมชาติ ปี 2567 ดังแสดงในภาคผนวก ฅ-2 โดยกำหนดให้มีการตรวจสอบพื้นที่แนวท่อส่งก๊าซ และตรวจสอบความสมบูรณ์ของป้ายเตือนแนวท่อฯ เป็นประจำทุกสัปดาห์ ตัวอย่างดังแสดงในภาคผนวก ฅ-3	ไม่มี
	(6) จัดให้มีการรับเรื่องร้องเรียนและกระบวนการในการแก้ไขข้อร้องเรียนทั้งกรณีทั่วไป และกรณีฉุกเฉิน พร้อมนี้ได้จัดเตรียมแบบฟอร์มรับเรื่องร้องเรียน		- ปตท. มีระบบรับเรื่องร้องเรียนและข้อเสนอแนะ ผ่านช่องทางต่าง ๆ เช่น โทรศัพท์ เว็บไซต์ E-mail จดหมาย และ Facebook เป็นต้น และติดตามการแก้ไขอย่างเป็นระบบ ดังแสดงในภาคผนวก ง อย่างไรก็ตามในช่วงเดือนมกราคม - มิถุนายน 2567 ยังไม่พบข้อร้องเรียนจากการดำเนินโครงการนี้	ไม่มี

ตารางที่ 3.2-1-3 (ต่อ)

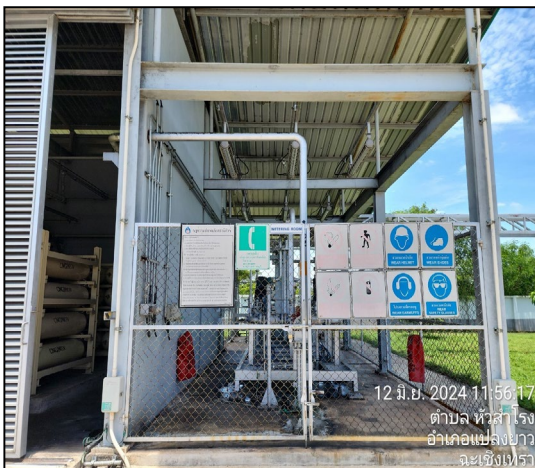
ดัชนีคุณภาพสิ่งแวดล้อม	มาตรการป้องกันและแก้ไขผลกระทบสิ่งแวดล้อม	สถานที่ดำเนินการ	ผลการปฏิบัติตามมาตรการ	ปัญหา/อุปสรรค
3. ด้านสังคมและการมีส่วนร่วมของประชาชน (ต่อ)	(7) ในกรณีที่ หจก. แปลงยาวเอเนอร์ยี ได้ดำเนินการโอนระบบทอส่งก๊าซธรรมชาติให้กับ บริษัท ปตท. จำกัด (มหาชน) (ปตท.) ภายหลังการก่อสร้างแล้วเสร็จ ฝั่งการรับเรื่องร้องเรียนระบบทอส่งก๊าซธรรมชาติทั้งหมดของโครงการจะ ถูกปรับไปใช้ฝั่งการร้องเรียนของ ปตท. หลังจากที่ ปตท. ได้รับการโอนกรรมสิทธิ์ระบบทอส่งก๊าซธรรมชาติเรียบร้อยแล้ว	ครอบคลุมพื้นที่ศึกษา ระยะ 350 เมตร จาก กึ่งกลางแนววางทอส่งก๊าซ จำนวน 3 หมู่บ้าน 2 ตำบล 1 อำเภอ และ 1 จังหวัด ได้แก่ หมู่ 9 บ้านหนองตะเภา ตำบลหัวสำโรง และหมู่ 8 บ้านหนองครก หมู่ 11 บ้านหนองสาธิตกา ตำบลแปลงยาว อำเภอแปลงยาว จังหวัดฉะเชิงเทรา	- ปตท. มีระบบรับเรื่องร้องเรียนและข้อเสนอแนะ ผ่านช่องทางต่าง ๆ เช่น โทรศัพท์ เว็บไซต์ E-mail จดหมาย และ Facebook เป็นต้น และติดตามการแก้ไขอย่างเป็นระบบ ดังแสดงใน ภาคผนวก ง อย่างไรก็ตามในช่วงเดือนมกราคม - มิถุนายน 2567 ยังไม่พบข้อร้องเรียนจากการดำเนินโครงการนี้	ไม่มี



ป้ายแสดงสถานี



ป้ายเตือนแนวท่อส่งก๊าซธรรมชาติ



ป้ายเตือนความปลอดภัย



ถังดับเพลิง

ภาพที่ 3.2-3 ภาพถ่ายแนวเส้นทางท่อและการติดตั้งป้ายเตือนแนวท่อส่งก๊าซธรรมชาติไปยัง
โครงการท่อส่งก๊าซธรรมชาติสำหรับยานยนต์ สถานีบริการก๊าซธรรมชาติ หจก. แปลงยาวเอเนอร์ยี



3.3 สรุปผลการปฏิบัติตามมาตรการป้องกันและแก้ไขผลกระทบสิ่งแวดล้อม (ระยะดำเนินการ)

จากการตรวจสอบการปฏิบัติตามเงื่อนไขของมาตรการป้องกันและแก้ไขผลกระทบสิ่งแวดล้อม (ระยะดำเนินการ) ของ ปท.10 ที่ต้องจัดทำรายงานการติดตามตรวจสอบมาตรการป้องกันและแก้ไขผลกระทบสิ่งแวดล้อม (ระยะดำเนินการ) จำนวน 3 โครงการ พบว่า ปท.10 ได้ปฏิบัติตามเงื่อนไขของมาตรการป้องกันและแก้ไขผลกระทบสิ่งแวดล้อมในระยะดำเนินการที่ได้กำหนดไว้ และไม่มีปัญหา/อุปสรรคในการดำเนินการ แต่อย่างไรก็ดี รายละเอียดแสดงดัง ตารางที่ 3.2-1-1 และตาราง 3.2-1-3 ทั้งนี้ สามารถสรุปผลการศึกษาและประเมินที่สำคัญที่ ปตท. ได้ปฏิบัติตามเงื่อนไขต่างๆ ได้ดังนี้

1) มาตรการทั่วไป

ปท. 10 ได้ปฏิบัติตามมาตรการฯ ที่กำหนดไว้ เช่น มาตรการด้านสังคม มวลชนสัมพันธ์ และการรับเรื่องร้องเรียน อย่างต่อเนื่องตั้งแต่ในระยะก่อนการก่อสร้างจนถึงระยะดำเนินการ รวมทั้งได้ติดตามตรวจสอบการปฏิบัติตามมาตรการฯ เสนอรายงานผลการปฏิบัติตามมาตรการฯ อย่างต่อเนื่องเป็นประจำทุก 6 เดือน นำเสนอรายงานฯ ต่อสำนักงานนโยบายและแผนทรัพยากรธรรมชาติและสิ่งแวดล้อม (สผ.) และหน่วยงานที่เกี่ยวข้อง โดย (ระยะดำเนินการ) ในช่วงเดือนมกราคม - มิถุนายน 2567 ไม่พบว่ามีข้อร้องเรียนจากประชาชนอันเนื่องมาจากการดำเนินงานของโครงการแต่อย่างใด

2) ด้านอาชีวอนามัย และความปลอดภัย

ปท.10 ได้ปฏิบัติตามมาตรการฯ ด้านอาชีวอนามัย ความปลอดภัย และสิ่งแวดล้อม เป็นไปตามมาตรฐานในระดับสากล เช่น การฝึกอบรมด้านอาชีวอนามัยและความปลอดภัย การดูแลตรวจสอบบำรุงรักษาระบบท่อฯ ตามแผนงานตรวจสอบบำรุงรักษาระบบทอส่งก้าชรรรมชาติประจำปี การจัดทำแผนการดำเนินงานระบบคุณภาพ ความปลอดภัย อาชีวอนามัยและสิ่งแวดล้อม การจัดทำแผนการรายงานและสอบสวนอุบัติเหตุ อุบัติการณ์ สายงานระบบท่อฯ เป็นต้น รวมทั้งการจัดทำประกันภัยสาธารณะเพื่อรับผิดชอบต่อบุคคลที่ 3 หรือความเสี่ยงภัยต่างๆ อันเนื่องมาจากการดำเนินงานของโครงการ ทั้งนี้ในปี 2567 ทางโครงการมีแผนดำเนินการซ่อมแผนฉุกเฉิน ในวันที่ 23 กันยายน 2567 ดังแสดงในภาคผนวก ญ-5 สำหรับผลการซ่อมแผนฉุกเฉินจะรายงานในรอบถัดไป (กรกฎาคม - ธันวาคม) และมีการดำเนินการตรวจสอบสุขภาพพนักงานประจำปี ในวันที่ 15 มิถุนายน 2567 - วันที่ 31 กรกฎาคม 2567 ดังแสดงในภาคผนวก ฐ-1 สำหรับผลการตรวจสอบสุขภาพพนักงานจะรายงานในรอบถัดไป (กรกฎาคม - ธันวาคม) นอกจากนี้ยังมีการจัดกิจกรรมประชาสัมพันธ์โดยทีมมวลชนสัมพันธ์มาอย่างต่อเนื่อง เพื่อให้เกิดความรู้ความเข้าใจ พร้อมสร้างความเชื่อมั่นในระบบความปลอดภัยในการดำเนินโครงการอีกด้วย



สรุปผลการบำรุงรักษาระบบท่อส่งก๊าซฯ ตามแผน Pipeline Integrity Management System (PIMS) ตามมาตรฐานสากล ASME B31.8S – 2018 ของโครงการในพื้นที่ ปท.10 แยกตามหัวข้อการตรวจสอบดังนี้

- 1) การลาดตระเวนตรวจแนววางท่อส่งก๊าซธรรมชาติ และการตรวจสอบการรั่วไหลของก๊าซธรรมชาติ ปกติไม่มีการรั่วไหล และไม่พบจุดกัดเซาะบนแนวท่อ
 - 2) การตรวจสอบสภาพความผุกร่อนบนผิวท่อเหนือผิวดิน ไม่พบการกัดกร่อนที่มีนัยสำคัญ (การสูญเสียเนื้อเหล็กไม่เกิน 20% ของความหนาท่อ)
 - 3) การตรวจสอบประสิทธิภาพของระบบป้องกันการผุกร่อน (Cathodic Protection : CP) CP ยังสามารถปกป้องท่อได้ตามมาตรฐาน
 - 4) การตรวจสอบความพอเพียงของระบบ CP ด้วยวิธี Close Interval Potential Survey (CIPS) CP ยังสามารถปกป้องท่อได้ตามมาตรฐาน โดยค่า Pipe to soil potential อยู่ระหว่าง -0.85 V กับ -1.20 V
 - 5) การตรวจสอบความสมบูรณ์ของวัสดุหุ้มท่อด้วยวิธี Direct Current Voltage Gradient (DCVG) ไม่พบวัสดุหุ้มท่อได้รับความเสียหาย (Coating defect)
 - 6) การตรวจสอบสภาพท่อส่งก๊าซธรรมชาติด้วยวิธีตรวจวัดความหนาท่อ (Wall thickness monitoring) ความหนาท่อคงเหลืออยู่ในเกณฑ์ที่ยอมรับได้
- จากการประเมินความเสี่ยงของท่อส่งก๊าซธรรมชาติ ไม่พบปัญหาที่ส่งผลกระทบต่อความแข็งแรงและไม่พบปัญหาการรั่วไหลของก๊าซตามแนวท่อที่จำเป็นต้องแก้ไขเร่งด่วน

3) ด้านสังคม และการมีส่วนร่วมของประชาชน

ปท.10 จัดให้มีการปฏิบัติการมวลชนสัมพันธ์ในพื้นที่ โดยการเผยแพร่ข้อมูลข่าวสารเกี่ยวกับก๊าซธรรมชาติ และเข้าพบเพื่อทำความเข้าใจกับประชาชนเพื่อสร้างความเชื่อมั่นต่อระบบและมาตรการความปลอดภัย รวมทั้งมีการสนับสนุนการเข้าร่วมกิจกรรมกับชุมชน เช่น กิจกรรมทางศาสนา งานประเพณีท้องถิ่น และวันสำคัญต่าง ๆ เป็นต้น ซึ่งกิจกรรมดังกล่าวเป็นการสร้างความสัมพันธ์ที่ดีกับชุมชนและหน่วยงานในพื้นที่ที่เกี่ยวข้อง รวมทั้งก่อให้เกิดความรู้ความเข้าใจเกี่ยวกับก๊าซธรรมชาติ ตลอดจนมีความเชื่อมั่นระบบความปลอดภัยของ ปตท. แสดงดังภาคผนวก ค